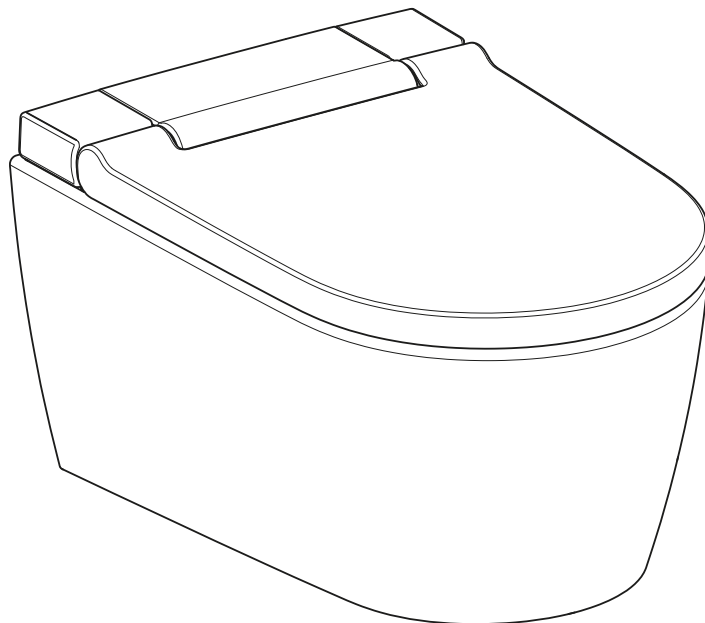


GEBERIT AQUACLEAN SELA

■ GEBERIT



BEDIENUNGSANLEITUNG

Inhaltsverzeichnis

Zu Ihrer Sicherheit.....	5
Für wen ist das Produkt geeignet?.....	5
Wie ist das Produkt einzusetzen?.....	5
Was sollten Sie vermeiden?.....	5
Missbräuchliche Verwendung.....	5
Allgemeine Sicherheitshinweise.....	5
Erklärung zu Warnhinweisen.....	7
Übersicht über die Symbole am Produkt.....	7
Lernen Sie das Gerät kennen.....	8
Über Geberit AquaClean Geräte.....	8
Funktionsübersicht.....	8
Das Gerät auf einen Blick.....	9
Das Bedienkonzept.....	11
Über das Bedienkonzept.....	11
Vorderseite der Fernbedienung.....	11
Rückseite der Fernbedienung.....	12
Status-LED am Orientierungslicht.....	12
Geberit AquaClean App.....	13
Gerät ein- und ausschalten.....	14
So bedienen Sie das Gerät.....	15
Erste Schritte.....	15
Analdusche benutzen.....	16
Oszillierbewegung der Analdusche aus- und einschalten.....	16
Ladydusche benutzen.....	17
Orientierungslicht aus- und einschalten.....	17
Passen Sie den Duschvorgang Ihren Bedürfnissen an.....	18
Duschstrahlstärke einstellen.....	18
Duscharmposition einstellen.....	18
Schnellspeichern von Benutzerprofilen.....	19
Speichern des persönlichen Benutzerprofils in der Geberit AquaClean App.....	19
So programmieren Sie das Gerät.....	20
Übersicht über die Programmiermöglichkeiten.....	20
Hauptmenü Grundeinstellungen.....	21
Hauptmenü Profileinstellungen.....	23
Hauptmenü Wartung und Pflege.....	25
Gerät reinigen und entkalken.....	27
Allgemeine Reinigungsempfehlungen.....	27
Geeignete Reinigungsmittel und Reinigungsgeräte.....	27
Automatischer Wasseraustausch.....	29
Gezielte Desinfektion.....	29
Pflege und Reinigung glatter Oberflächen.....	29
Spülbereich der WC-Keramik reinigen.....	29
WC-Sitz und Gehäuse reinigen.....	30
Duschkübel reinigen.....	31
Gerät entkalken.....	32

Entkalkungsmeldung des Geräts	34
So beheben Sie Störungen	35
Vorgehensweise bei Störungen	35
Dusch-WC ist ohne Funktion.....	35
Sonstige Funktionsfehler.....	37
Fernbedienung ist ohne Funktion.....	38
Batterie der Fernbedienung ersetzen.....	39
Fernbedienung neu zuweisen	39
Nachhaltigkeit	40
Geberit Gruppe und Nachhaltigkeit	40
Ecodesign – Ökobilanz.....	40
Ökotipps	40
Entsorgung	41
Entsorgung von Elektro- und Elektronik-Altgeräten	41
Endkundengarantie.....	42
Registrieren Sie Ihr Gerät.....	43
Technische Daten und Konformität.....	44
Technische Daten	44
Vereinfachte EU-Konformitätserklärung.....	44

Zu Ihrer Sicherheit

Für wen ist das Produkt geeignet?

Das Geberit AquaClean Dusch-WC ist in seiner Funktion als WC für alle Altersgruppen geeignet. Reinigung und Instandhaltungsarbeiten dürfen von Kindern nur unter Beaufsichtigung durchgeführt werden.

Wie ist das Produkt einzusetzen?

Das Produkt ist für folgende Verwendungszwecke und Einsatzgebiete geeignet:

- In der Benutzung als Dusch-WC:
 - Zur Reinigung des Analbereichs
 - Zur äusseren Reinigung des Vaginalbereichs
- Zur Installation im geheizten Innenbereich
- Zum Anschluss an das Trinkwassersystem
- Zum Betrieb mit Wasser aus Umkehrosmoseanlagen

Was sollten Sie vermeiden?

Das Produkt ist für folgende Verwendungen nicht bestimmt:

- Verlassen des WC-Sitzrings während des Duschvorgangs
- Platzieren von Lasten und Gegenständen auf dem WC-Deckel
- Eintauchen der Fernbedienung in Flüssigkeiten
- Betrieb ohne Stopfen für Geberit AquaClean Entkalkungsmittel

Missbräuchliche Verwendung


Bei missbräuchlicher Verwendung übernimmt Geberit keine Haftung für die Folgen.


Allgemeine Sicherheitshinweise

Die nachfolgenden Sicherheitshinweise gelten über den gesamten Lebenszyklus des Produkts:

- Lesen Sie die Bedienungsanleitung vor der ersten Benutzung, um sich mit dem Gebrauch des Produkts vertraut zu machen.

- Bewahren Sie die Bedienungsanleitung zum späteren Nachschlagen auf.
- Benutzen Sie das Gerät nicht, wenn es beschädigt ist. Trennen Sie das Gerät falls möglich vom Netz, und kontaktieren Sie den Geberit Kundendienst.
- Öffnen Sie das Gerät nicht. Es enthält keine vom Benutzer zu wartenden oder zu reparierenden Komponenten.
- Nehmen Sie keine Veränderungen oder Zusatzinstallationen vor. Bei Modifikationen besteht Lebensgefahr.
- Reparaturen dürfen nur mit Originalersatzteilen und nur durch autorisierte Fachkräfte ausgeführt werden.
- Es dürfen nur Originalzubehörteile eingesetzt werden.
- Bedienung und Wartung dürfen nur so weit durch den Betreiber oder Benutzer ausgeführt werden wie in dieser Bedienungsanleitung beschrieben.
- Immer die aktuelle Version der Montageanleitung für die Montage verwenden, falls das Geberit AquaClean demontiert wurde (z. B. für einen Umzug).
- Das Geberit AquaClean nur an Netzspannung gemäss Typenschild anschliessen.
- Beachten Sie bezüglich des Umgangs mit Reinigungs- und Entkalkungsmitteln stets die Herstellerangaben.

 Dieses Dokument enthält an verschiedenen Stellen Warnhinweise. Warnhinweise sind handlungs- und situationsabhängige Sicherheitshinweise. Sie warnen vor spezifischen Gefahren.

 Diese Anleitung entspricht dem technischen Stand des Geräts zum Zeitpunkt der Drucklegung. Änderungen im Sinne der Weiterentwicklung bleiben vorbehalten.

Eine aktuelle Version dieses und weiterer Dokumente steht Ihnen online zur Verfügung: www.geberit.com.

Erklärung zu Warnhinweisen

Warnhinweise sind an den Orten platziert, an denen die Gefahren auftreten können.

Warnhinweise sind wie folgt aufgebaut:



WARNUNG

Art und Quelle der Gefahr

Mögliche Folgen bei Nichtbeachtung der Gefahr.

► Massnahmen zur Vermeidung der Gefahr.

Folgende Signalwörter werden verwendet, um auf Restgefahren in Warnhinweisen und auf wichtige Informationen hinzuweisen.

Symbol	Signalwort und Bedeutung
	GEFAHR Das Signalwort bezeichnet eine Gefährdung mit einem hohen Risikograd, die, wenn sie nicht vermieden wird, den Tod oder eine schwere Verletzung zur Folge hat.
	ACHTUNG Das Signalwort kennzeichnet eine Gefährdung, die, wenn sie nicht vermieden wird, einen Sachschaden zur Folge haben kann.
	Nur mit Symbol gekennzeichnet. Weist auf eine wichtige Information hin.

Übersicht über die Symbole am Produkt

Symbol	Bedeutung
	Die Sicherheitshinweise und die Bedienungs-/ Betriebsanleitung vor Inbetriebnahme des Produkts lesen.
	Lebensgefahr durch elektrischen Schlag

Lernen Sie das Gerät kennen

Über Geberit AquaClean Geräte

Ein Geberit AquaClean Gerät ist ein WC mit integrierter Duschfunktion. Das Gerät erfüllt auch alle Funktionen einer herkömmlichen Toilette. Weitere Funktionen sind abhängig von der Ausführung Ihres Produkts.

Funktionsübersicht

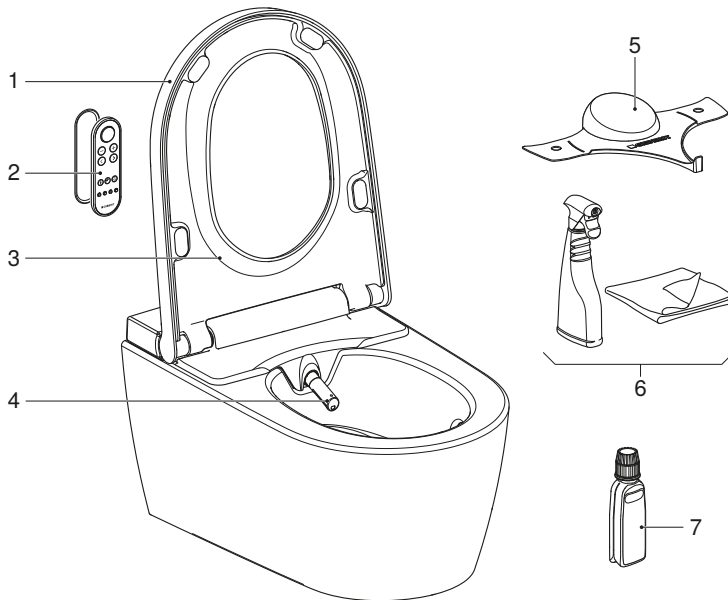
Hygienefunktionen:

- TurboFlush-Spültechnik
- WhirlSpray-Duschtechnologie mit individueller Duscharmposition
- Oszillierbewegung des Duscharms
- In der Dushdüse integrierte, ausfahrbare Ladydüse mit individueller Duscharmposition
- Automatische Duscharmreinigung vor und nach jedem Duschvorgang
- Entkalkungsprogramm

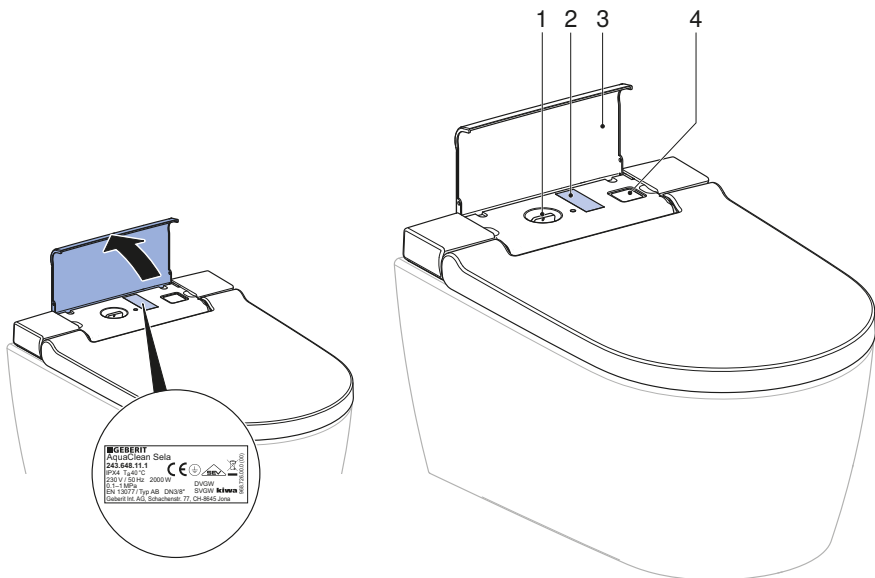
Komfortfunktionen:

- Wählbare Duschstrahlstärke
- WC-Sitzring und WC-Deckel mit SoftClosing
- Fernbedienung mit LCD-Display
- Alle Funktionen über Fernbedienung bedienbar
- Vier individuelle Benutzerprofile speicherbar

Das Gerät auf einen Blick



- 1 WC-Deckel
- 2 Fernbedienung mit magnetischer Wandhalterung
- 3 WC-Sitzring
- 4 Duscharm mit Dushdüse und Ladydüse
- 5 Spritzschutz
- 6 Geberit AquaClean Reinigungsset (Art.-Nr. 242.547.00.1)
- 7 Geberit AquaClean Entkalkungsmittel (Art.-Nr. 147.040.00.1)



- 1 Einfüllöffnung mit Stopfen für Geberit AquaClean Entkalkungsmittel
- 2 Typenschild mit Seriennummer
- 3 Designabdeckung
- 4 Netzschalter

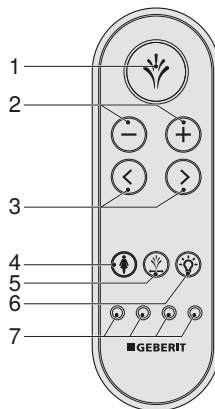
Das Bedienkonzept

Über das Bedienkonzept

Das Dusch-WC kann über die Fernbedienung oder die Geberit AquaClean App bedient werden.

Vorderseite der Fernbedienung

Über die Vorderseite der Fernbedienung können alle Funktionen des täglichen Gebrauchs bedient werden.



- 1 Taste <Dusche>: Duschfunktion starten und stoppen. Ladydusche stoppen.
- 2 Tasten <->/<+>: Duschstrahlstärke verringern oder erhöhen.
- 3 Pfeiltasten <links>/<rechts>: Duscharmposition einstellen.
- 4 Taste <Ladydusche>: Ladydusche starten und stoppen.
- 5 Taste <Oszillierbewegung>: Oszillierbewegung während der Analdusche starten und stoppen.
- 6 Taste <Orientierungslicht>: Orientierungslicht ein- und ausschalten
- 7 Tasten <Benutzerprofil>: Benutzerprofile 1–4 auswählen

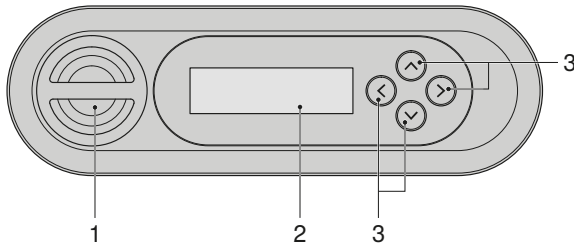
Über die Tasten Benutzerprofil auf der Fernbedienung können 4 Benutzerprofile gespeichert werden.



Benutzerprofile ermöglichen einen direkten Zugriff auf Ihre persönlichen Einstellungen. Wählen Sie Ihr Benutzerprofil, sobald Sie Platz genommen haben.

Rückseite der Fernbedienung

Über die Rückseite der Fernbedienung erhalten Sie Zugriff auf Systemeinstellungen und Zusatzfunktionen.



- 1 Batteriefach
- 2 LCD-Display
- 3 Pfeiltasten <oben>/<unten>, <links>/<rechts>



Die Batterie der Fernbedienung hat eine Lebensdauer von mehreren Jahren. Bei Ausfall der Fernbedienung kann die Batterie gewechselt werden.

Status-LED am Orientierungslicht

Die LED des Orientierungslichts informiert Sie über den aktuellen Gerätestatus. Dadurch kann der aktuelle Zustand des Geräts abgelesen werden.

LED	Beschreibung
Blinkt blau	Das Gerät initialisiert sich nach dem Einschalten.
Blinkt blau/rot	Das Gerät muss entkalkt werden. → Siehe „Gerät entkalken“, Seite 32
Blinkt rot	Eine Störungsmeldung liegt vor. ► Zeigt das Display auf der Fernbedienung / dem Smartphone [Fehlermeldung] an: Kundendienst kontaktieren.
Blinkt orange	<ul style="list-style-type: none">• Das Gerät entkalkt gerade. Die Benutzung des Dusch-WCs ist für die Dauer des Entkalkungsvorgangs nicht möglich.• Der Wasseraustausch wird durchgeführt. → Siehe „Automatischer Wasseraustausch“, Seite 29

Geberit AquaClean App

Über die Geberit AquaClean App können folgende Funktionen des Dusch-WCs ausgeführt werden:

- Fernbedienung des Geberit AquaClean Dusch-WCs.
- Anzeige und Anpassung der Einstellungen.

Die Geberit AquaClean App bietet zusätzlich folgende Vorteile:

- Speichern der persönlichen Einstellungen auf dem Smartphone.
- Unterstützung bei Wartung und Pflege des Geräts.
- Einfache Registrierung Ihres Geberit AquaClean Dusch-WCs.
- Verfügbarkeit von Bedienungsanleitungen.
- Verfügbarkeit von Funktionsfilmen.
- Verfügbarkeit von Service- und Kontaktinformationen.

Die Geberit AquaClean App ist für Android- und iOS-Smartphones im jeweiligen App Store kostenfrei erhältlich.

Android:



iOS:

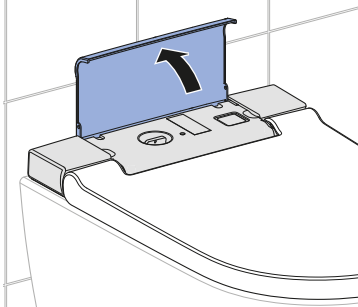


Der Funktionsumfang der Geberit AquaClean App kann je nach Land variieren.

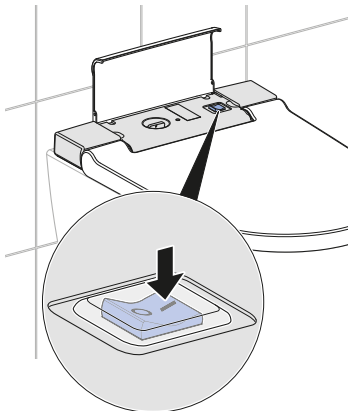
Gerät ein- und ausschalten

i Zwischen einem Aus- und einem Einschaltvorgang müssen mindestens 30 Sekunden vergehen.

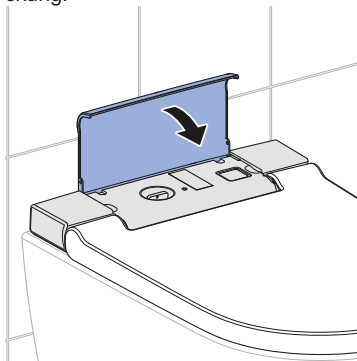
1 Öffnen Sie die Designabdeckung.



2 Betätigen Sie den Netzschalter.



3 Schliessen Sie die Designabdeckung.



Ergebnis

✓ Das Gerät initialisiert sich nach dem Einschalten neu.

So bedienen Sie das Gerät

Erste Schritte

Bei der Benutzung des Geräts erwarten Sie folgende Funktionen.

Wenn Sie sich auf den WC-Sitzring setzen,

- startet die Warmwasserbereitung.
- schaltet das Gerät die Duschfunktion frei.
- werden automatisch die Grundeinstellungen aufgerufen.

Wenn Sie den Duschvorgang starten,

- läuft der Duschvorgang der Analdusche für mehr als 50 Sekunden oder der Ladydusche für mehr als 30 Sekunden.
- kann der Duschvorgang jederzeit unterbrochen werden.
- kann der Duschvorgang an die persönlichen Bedürfnisse angepasst werden.
- können die Grundeinstellungen geändert und an die persönlichen Bedürfnisse angepasst werden.

Wenn Sie den WC-Sitzring verlassen,

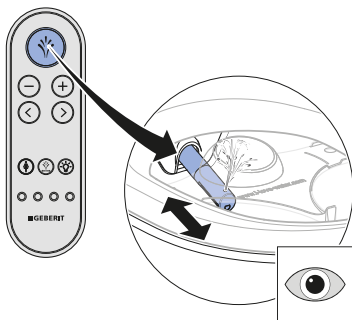
- deaktiviert sich die Duschfunktion.
- deaktiviert sich die Föhnfunktion.
- werden die Duschküpe und die Ladydüse intensiv gespült.
- wird das Gerät in den Energiesparmodus versetzt.

Analdusche benutzen

Voraussetzung

- Sie sitzen auf dem WC-Sitzring.

- ▶ Drücken Sie einmal kurz die Taste <Dusche> auf der Fernbedienung.



Ergebnis

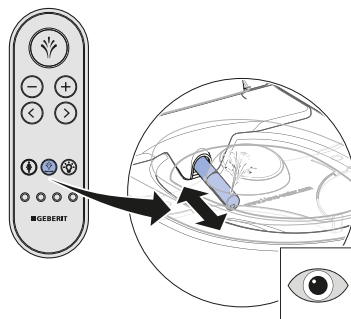
- ✓ Der Duschvorgang startet mit der Oszillierbewegung.

- i** Durch erneutes Drücken der Taste <Dusche> können Sie den Duschvorgang vorzeitig beenden.

Oszillierbewegung der Analdusche aus- und einschalten

- i** Die Oszillierbewegung des Duscharsms erhöht die Reinigungswirkung.

- ▶ Durch das drücken der Taste <Oszillierbewegung> oder gleichzeitiges Drücken der Pfeiltasten <links> und <rechts> lässt sich die Oszillierbewegung während des Duschvorgangs aus- und einschalten.



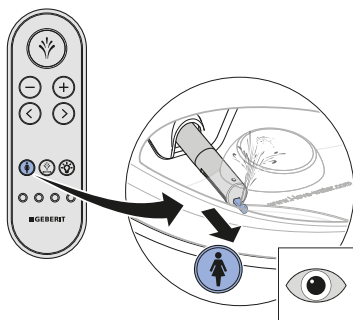
Ladydusche benutzen

- i** Der weibliche Intimbereich ist eine sehr sensible Zone, die besonderer und umsichtiger Pflege bedarf. Um ein optimales Reinigungsergebnis zu erzielen, muss die Ladydusche auf Ihre ergonomischen Gegebenheiten eingestellt werden. Die Position der Duschküse und die Duschstrahlstärke müssen so gewöhlt werden, dass der Duschstrahl nicht in die Vagina eindringen kann.

Voraussetzung

- Sie sitzen auf dem WC-Sitzring.

- ▶ Drücken Sie die Taste <Ladydusche> auf der Fernbedienung.



Ergebnis

- ✓ Der Duschvorgang startet.

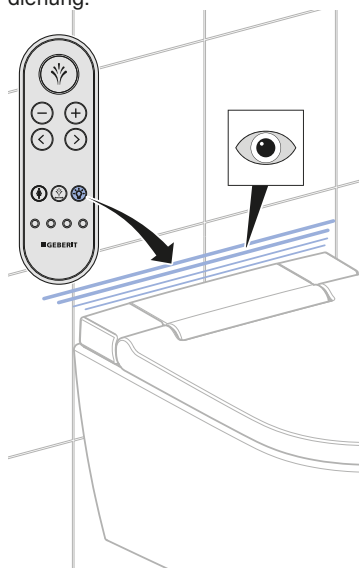
- i** Durch erneutes Drücken der Taste <Ladydusche> können Sie den Duschvorgang vorzeitig beenden.

Orientierungslicht aus- und einschalten

Voraussetzung

- Das Gerät ist eingeschaltet.

- ▶ Drücken Sie die Taste <Orientierungslicht> auf der Fernbedienung.



Ergebnis

- ✓ Das Orientierungslicht erlischt/leuchtet auf.

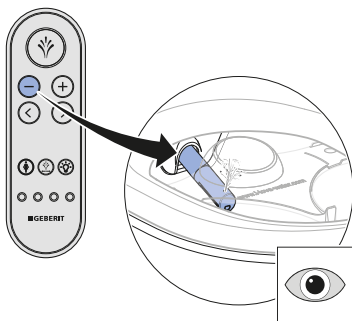
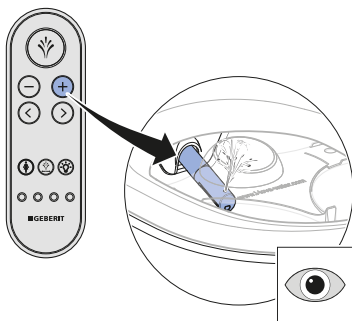
Passen Sie den Duschvorgang Ihren Bedürfnissen an

Duschstrahlstärke einstellen

Voraussetzung

- Der Duschvorgang läuft gerade.

- ▶ Drücken Sie die Taste <+>, um die Duschstrahlstärke zu erhöhen. Drücken Sie die Taste <->, um die Duschstrahlstärke zu verringern.



Ergebnis

- ✓ Der Duschstrahl wird stärker bzw. schwächer.

- i** Sie können die Duschstrahlstärke in 5 Stufen einstellen.

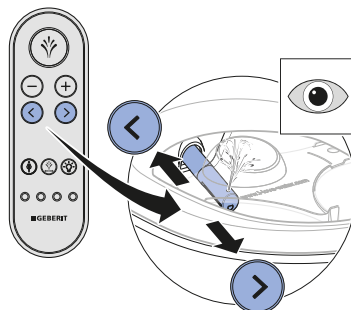
Duscharmposition einstellen

- i** Weibliche Benutzer sollten die Duscharmposition der Duschfunktion optimal auf ihre ergonomischen Gegebenheiten einstellen, um den natürlichen Schutz des Vaginalbereichs nicht zu beeinträchtigen.

Voraussetzung

- Der Duschvorgang läuft gerade.

- ▶ Drücken Sie die Pfeiltasten auf der Fernbedienung, um den Duscharm zu positionieren.



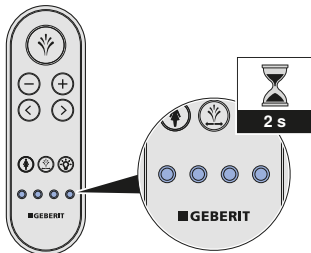
Ergebnis

- ✓ Der Duscharm ist optimal eingestellt.

- i** Sie können die Duscharmposition in 5 Stufen einstellen.

Schnellspeichern von Benutzerprofilen

- ▶ Drücken Sie eine der 4 Benutzerprofil-tasten für mehr als 2 Sekunden, um die aktuellen Einstellungen zu speichern.



Speichern des persönlichen Benutzerprofils in der Geberit AquaClean App

- i** Das Speichern des Benutzerprofils in der Geberit AquaClean App erfordert keine Aktivierung der Benutzererkennung, solange Sie sich im Erfassungsbereich des Dusch-WCs befinden.

Voraussetzung

- Die aktuelle Version der Geberit AquaClean App ist auf Ihrem Smartphone installiert.
- Die Geberit AquaClean App wird ausgeführt.
- Sie befinden sich im Erfassungsbereich des Dusch-WCs.

- ▶ Speichern Sie die Einstellungen in der Geberit AquaClean App.

Ergebnis

- ✓ Das persönliche Benutzerprofil ist auf Ihrem Smartphone gespeichert.
- ✓ Die Einstellungen gelten für alle gekoppelten Dusch-WCs.

So programmieren Sie das Gerät

Übersicht über die Programmiermöglichkeiten

Die folgenden Hauptmenüs stehen zur Verfügung:

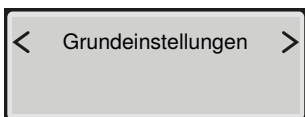
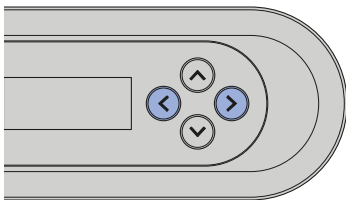
- [Grundeinstellungen]
- [Profileinstellungen]
- [Wartung und Pflege]

Die Systemeinstellungen können über die Rückseite der Fernbedienung eingestellt werden:

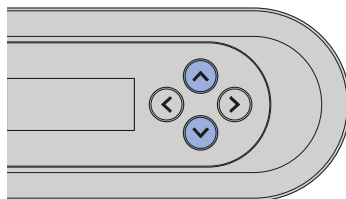
- Durch Drücken einer beliebigen Taste auf der Rückseite der Fernbedienung wird das Display aktiviert.
- Durch Drücken der Pfeiltaste <oben> für mehr als 2 Sekunden wird zum Menü [Grundeinstellungen] zurückgesprungen.
- Zum Speichern der geänderten Einstellungen muss das Menü vollständig durchlaufen werden, bis das Hauptmenü wieder im Display erscheint.
- Das Display deaktiviert sich nach 30 Sekunden selbstständig, um die Batterie zu schonen.

Hauptmenü Grundeinstellungen

- 1** Rufen Sie das Hauptmenü [Grundeinstellungen] über die Pfeiltasten <links>/<rechts> auf der Rückseite der Fernbedienung auf.


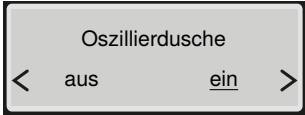
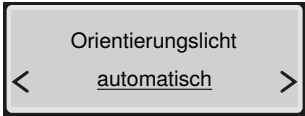
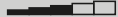
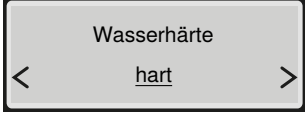
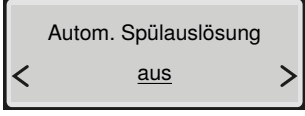


- 2** Benutzen Sie die Pfeiltasten <oben>/<unten>, um zum nächsten Menüpunkt zu gelangen.



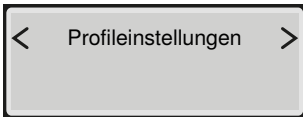
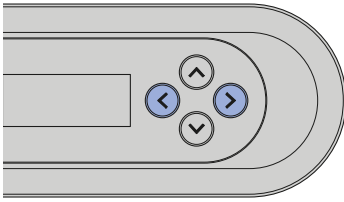
- i** Zum Speichern der geänderten Einstellungen muss das Menü vollständig durchlaufen werden, bis das Hauptmenü wieder im Display erscheint.

Anzeige im Display	Hinweis
	Einstellung Menüsprache
	Einstellung Duschstrahlstärke der Analdusche
	Einstellung Duscharmposition der Analdusche
	Einstellung Duschstrahlstärke der Ladydusche
	Einstellung Duscharmposition der Ladydusche

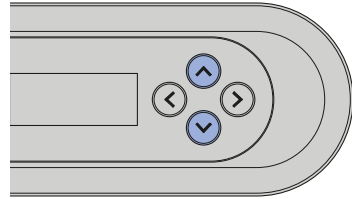
Anzeige im Display	Hinweis
 <p>Heizung Duschwasser < aus  ></p>	Temperateureinstellung des Duschwassers
 <p>Oszillierdusche < aus <u>ein</u> ></p>	[ein] = Die Oszillierbewegung des Duscharsms ist aktiviert. [aus] = Die Oszillierbewegung des Duscharsms ist deaktiviert.
 <p>Orientierungslicht < <u>automatisch</u> ></p>	[ein] = Das Orientierungslicht leuchtet permanent. [aus] = Das Orientierungslicht ist deaktiviert. [automatisch] = Das Orientierungslicht schaltet sich bei niedriger Umgebungshelligkeit ein, sobald diese den Schwellenwert (Lichtsensorempfindl.) unterschreitet.
 <p>Orientierungsl. Farbe < <u>blau</u> ></p>	Farbeinstellung des Orientierungslichts: Weiss/Blau/Türkis/Magenta/Orange/Gelb/Warmweiss
 <p>Orientierungsl. Stärke <  ></p>	Helligkeitseinstellung des Orientierungslichts
 <p>Wasserhärte < <u>hart</u> ></p>	Einstellbare Härtegrade: hart/mittel/weich → Siehe Entkalkungsmeldung des Geräts.
 <p>Autom. Spülauslösung < <u>aus</u> ></p>	Dieses Menü erscheint nur, wenn das optional erhältliche Schnittstellenmodul zur externen Spülauslösung installiert ist. [aus] = Die automatische Spülauslösung ist deaktiviert. [ein] = Die Spülung löst nach dem Verlassen der Benutzernerkennung automatisch aus.

Hauptmenü Profileinstellungen

- 1** Rufen Sie das Hauptmenü [Profileinstellungen] über die Pfeiltasten <links>/<rechts> auf der Rückseite der Fernbedienung auf.

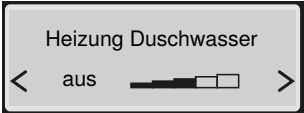

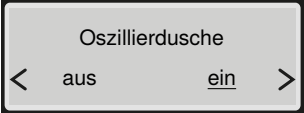


- 2** Wählen Sie über die Pfeiltasten <oben>/<unten> die Einstellungen, die Sie ändern möchten.



- i** Zum Speichern der geänderten Einstellungen muss das Menü vollständig durchlaufen werden, bis das Hauptmenü wieder im Display erscheint.

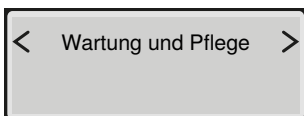
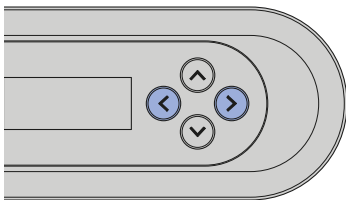
Anzeige im Display	Hinweis
	Einstellung Benutzerprofil Entspricht den Benutzerprofillasten auf der Vorderseite der Fernbedienung
	Einstellung Duschstrahlstärke der Analdusche
	Einstellung Duscharmposition der Analdusche
	Einstellung Duschstrahlstärke der Ladydusche
	Einstellung Duscharmposition der Ladydusche

Anzeige im Display	Hinweis
 <p>Heizung Duschwasser < aus  ></p>	<p>Temperatureinstellung des Duschwassers</p>
 <p>Oszillierdusche < aus <u>ein</u> ></p>	<p>[ein] = Die Oszillierbewegung des Duscharms ist aktiviert. [aus] = Die Oszillierbewegung des Duscharms ist deaktiviert.</p>

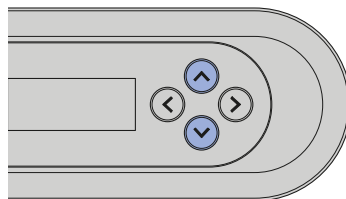
Hauptmenü

Wartung und Pflege

- 1** Rufen Sie das Hauptmenü [Wartung und Pflege] über die Pfeiltasten <links>/<rechts> auf der Rückseite der Fernbedienung auf.



- 2** Benutzen Sie die Pfeiltasten oben/ unten, um zum nächsten Menüpunkt zu gelangen.



- i** Zum Speichern der geänderten Einstellungen muss das Menü vollständig durchlaufen werden, bis das Hauptmenü wieder im Display erscheint.

Anzeige im Display	Hinweis
Nächste Entkalkung in ddd Tagen	Anzeige in Tagen bis zur nächsten Entkalkung
Gerät jetzt entkalken? < <u>nein</u> ja >	[ja] = Entkalkung starten. → Siehe „Gerät entkalken“, Seite 32. [nein] = Weiter mit Menü [Geräteinfo anzeigen]
Gerät wird vorbereitet	Statusmeldung Entkalkung vorbereiten
Entkalkungsmittel jetzt einfüllen ...	Aufforderung Entkalkungsmittel einfüllen Füllen Sie das Entkalkungsmittel in das Gerät ein. → Siehe „Gerät entkalken“, Seite 32.
Entkalkung starten? < nein <u>ja</u> >	Starten des Entkalkungsvorgangs Der Entkalkungsvorgang sollte nach Einfüllen des Entkalkungsmittels nicht abgebrochen werden, da dieses sonst ungenutzt ausgespült wird. Das Display zeigt [Gerät wird gespült...] an.

Anzeige im Display	Hinweis
<div style="border: 1px solid black; padding: 5px; text-align: center;"> Entkalkung dauert noch mmm Minuten </div>	Statusmeldung des automatischen Entkalkungsvorgangs
<div style="border: 1px solid black; padding: 5px; text-align: center;"> Entkalkung beendet </div>	Statusmeldung Ende des automatischen Entkalkungsvorgangs
<div style="border: 1px solid black; padding: 5px;"> Geräteinfo anzeigen? < <u>nein</u> ja > </div>	[ja] = Anzeige der Geräteinformationen [nein] = Weiter mit Menü [Fehlermeldung]
<div style="border: 1px solid black; padding: 5px; text-align: center;"> Gerätetyp XXX </div>	Anzeige Typ/Ausstattungsvariante
<div style="border: 1px solid black; padding: 5px; text-align: center;"> Artikelnummer 146.xxx.xxx. </div>	Anzeige Geberit Artikelnummer
<div style="border: 1px solid black; padding: 5px; text-align: center;"> Seriennummer MBxxxxxxxxx </div>	Anzeige Seriennummer des Geräts (ist im Servicefall erforderlich)
<div style="border: 1px solid black; padding: 5px; text-align: center;"> Inbetriebnahmedatum dd.mm.yyyy </div>	Anzeige Tag des ersten Einschaltens
<div style="border: 1px solid black; padding: 5px; text-align: center;"> Fehlermeldung xxxxx </div>	Ein Fehlercode wird nur im Fehlerfall angezeigt. → Siehe „Status-LED am Orientierungslicht“, Seite 12.
<div style="border: 1px solid black; padding: 5px;"> Vorführmodus < <u>aus</u> ein > </div>	[ein] = Vorführmodus einschalten [aus] = Zurück zum Hauptmenü [Wartung und Pflege]
<div style="border: 1px solid black; padding: 5px; text-align: center;"> Modus aktivieren? < <u>nein</u> ja > </div>	Sicherheitsabfrage zur Aktivierung des Vorführmodus

Gerät reinigen und entkalken

Allgemeine Reinigungsempfehlungen

Die Einhaltung der Reinigungsintervalle garantiert, dass das Dusch-WC einwandfrei funktioniert. Die Reinigungstätigkeiten dürfen nur mit den geeigneten Reinigungsmitteln und Reinigungsgeräten durchgeführt werden. → Siehe „Geeignete Reinigungsmittel und Reinigungsgeräte“, Seite 27.

Reinigungsintervall	Reinigungstätigkeit
Täglich	▶ Wassertropfen mit einem weichen, fusselfreien Tuch entfernen, um Kalkflecken zu vermeiden.
Wöchentlich	▶ Alle Oberflächen und Ecken gründlich reinigen. → Siehe „WC-Sitz und Gehäuse reinigen“, Seite 30. ▶ Duschküse prüfen und bei Bedarf reinigen. → Siehe „Duschküse reinigen“, Seite 31. ▶ Duschküse unter fließendem Wasser ausspülen, um Fremdstoffe zu entfernen.
Monatlich	▶ WC-Keramik mit Geberit AquaClean Reinigungsmittel reinigen. → Siehe „Spülbereich der WC-Keramik reinigen“, Seite 29.

Geeignete Reinigungsmittel und Reinigungsgeräte

ACHTUNG

Aggressive Entkalkungsmittel

Ungeeignete Entkalkungsmittel können zu Geräteschäden führen.

- ▶ Zur Entkalkung ausschliesslich Geberit AquaClean Entkalkungsmittel verwenden.

ACHTUNG






Aggressive und scheuernde Reinigungsmittel




Eine Reinigung durch aggressive und scheuernde Reinigungsmittel kann zu Oberflächenschäden führen.

- ▶ Geberit AquaClean Reinigungsmittel verwenden.

Es wird empfohlen, das Geberit AquaClean Reinigungsset zu verwenden, denn es enthält ein Reinigungsmittel, das gebrauchsfertig und optimal auf alle Geberit AquaClean Oberflächen abgestimmt ist.

Empfohlene Eigenschaften für geeignete Reinigungsmittel und geeignete Reinigungsgeräte zur optimalen Ausführung der jeweiligen Reinigungstätigkeiten:

Symbol	Eigenschaften geeigneter Reinigungsmittel
	Hautverträglich
	Schwach sauer, zum Beispiel stark verdünnte Zitronensäure
	Schwach schaubildend
	Flüssig
	Wasserverdünnbar

Symbol	Geeignete Reinigungsgeräte
	Weiche, feinporige Schwämme
	Staubfreie, weiche und fusselfreie Tücher
	WC-Bürste

Automatischer Wasseraustausch

Wurde das Dusch-WC für mehr als 2 Monate nicht benutzt, wird das Gerät nach dem Einschalten mit Frischwasser gespült. Damit wird die Qualität des Duschwassers vor der Benutzung sichergestellt.

Gezielte Desinfektion

Eine Desinfektion ist nur nötig, wenn eine konkrete Ansteckungsgefahr durch Krankheitserreger gegeben ist. Ansonsten die empfohlenen Reinigungsintervalle einhalten und die angegebenen Reinigungstätigkeiten durchführen. → Siehe Allgemeine Reinigungsempfehlung.

ACHTUNG

Aggressive Desinfektionsmittel

Eine Desinfektion durch aggressive Desinfektionsmittel kann zu Oberflächenschäden führen.

- ▶ Ausschliesslich Desinfektionsmittel auf Alkoholbasis einsetzen, die auch für die Hand- und Hautdesinfektion geeignet sind.
- ▶ Sicherheitshinweise des Herstellers im Umgang mit gefährlichen Stoffen beachten.

Desinfektionsart	Desinfektionsvorgang
Nasse Wischdesinfektion Anzuwenden auf glatten Oberflächen, die abgerieben werden können	<ul style="list-style-type: none">▶ Oberflächen komplett mit Desinfektionsmittel benetzen.▶ Desinfektionsmittel gemäss Herstellerangaben einwirken lassen.▶ Oberflächen anschliessend mit Einmaltüchern abreiben.

Pflege und Reinigung glatter Oberflächen

Alle glatten Oberflächen lassen sich mit Wasser und einem flüssigen, hautfreundlichen, milden Reinigungsmittel hygienisch reinigen.



Aggressive und scheuernde Reinigungsmittel können die Oberfläche beschädigen. Setzen Sie ausschliesslich flüssige, hautfreundliche, milde Reinigungsmittel ein. Das Geberit AquaClean Reinigungsset (Art.-Nr. 242.547.00.1) enthält ein Reinigungsmittel, das gebrauchsfertig und optimal auf alle Geberit AquaClean Oberflächen abgestimmt ist.

Spülbereich der WC-Keramik reinigen

1 Sprühen Sie die WC-Keramik mit Geberit AquaClean Reinigungsmittel ein, und lassen Sie das Reinigungsmittel einige Minuten einwirken.

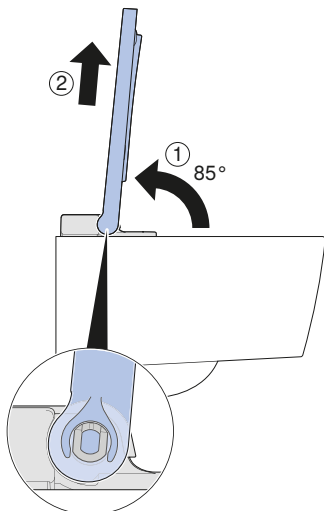
2 Spülen Sie die WC-Keramik anschliessend mit Wasser nach.

3 Entfernen Sie hartnäckige Verschmutzungen mit einer WC-Bürste.

WC-Sitz und Gehäuse reinigen

i Achten Sie darauf, die Oberflächen nicht zu zerkratzen. Legen Sie die Komponenten stets auf einer weichen, nicht kratzenden Unterlage ab.

- 1** Klappen Sie den WC-Sitz hoch und heben Sie den WC-Sitz im 85° Winkel aus den Scharnieren.
✓ Der WC-Sitz kann im richtigen Winkel ganz leicht herausgehoben werden.

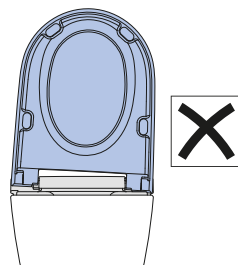
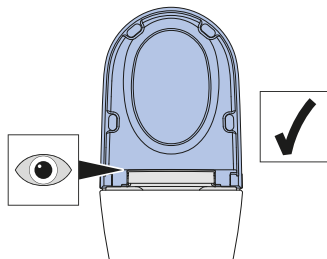


- 2** Sprühen Sie die Oberflächen mit Geberit AquaClean Reinigungsmittel ein.

- 3** Wischen Sie die Oberflächen mit einem weichen, fusselfreien Tuch feucht ab.

- 4** Trocknen Sie die Oberflächen anschließend mit einem weichen, fusselfreien Tuch ab.

- 5** Setzen Sie den WC-Sitz im 85° Winkel in die Scharniere.
✓ Der WC-Sitz muss vertikal zur Keramik aufliegen.



Duschküuse reinigen

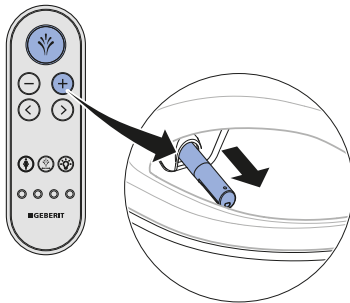


- Zur Reinigung ein weiches, fusselfreies Tuch benutzen.
- Geberit AquaClean Reinigungsmittel ist für alle Oberflächen des Geräts besonders gut geeignet.

1 Öffnen Sie den WC-Deckel.

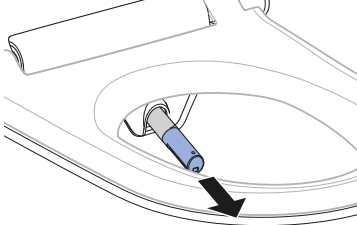
2 Klappen Sie den WC-Sitzring auf.

3 Drücken Sie gleichzeitig die Tasten <Dusche> und <+>.



✓ Der Duscharm fährt vollständig aus.

4 Ziehen Sie die Duschküuse zur Reinigung und Entkalkung ab.

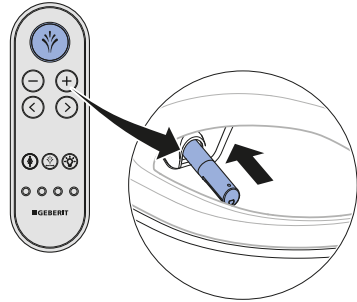


5 Sprühen Sie die Duschküuse mit Geberit AquaClean Reinigungsmittel ein. Spülen Sie die Duschküuse anschließend mit Wasser ab.

6 Ersetzen Sie die Duschküuse, falls sie sich nicht mehr vollständig reinigen und entkalken lässt.

7 Trocknen Sie die Duschküuse sorgfältig, bevor Sie diese wieder zusammensetzen und montieren.

8 Drücken Sie die Taste <Dusche>.



✓ Der Duscharm fährt vollständig ein.

Ergebnis

✓ Der Reinigungsvorgang ist abgeschlossen.

Gerät entkalken

Informationen zur Entkalkung:

- Während des Entkalkungsvorgangs kann das Gerät ohne Dusch-WC-Funktionen weiter benutzt werden.
- Der Entkalkungsvorgang dauert bis zu 40 Minuten. Während dieser Zeit blinkt das Orientierungslicht orange, und der Entkalkungsstatus kann über das Display/Smartphone abgefragt werden. Sobald das Blinken endet, ist die Duschfunktion wieder betriebsbereit.

ACHTUNG

Aggressive Entkalkungsmittel

Ungeeignete Entkalkungsmittel können zu Geräteschäden führen.

- ▶ Zur Entkalkung ausschliesslich Geberit AquaClean Entkalkungsmittel verwenden.

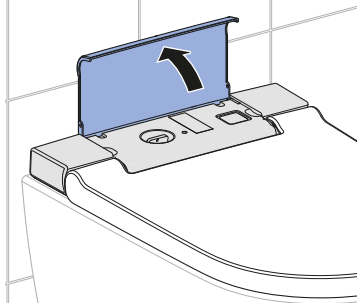


Der Entkalkungsvorgang sollte nach Einfüllen des Entkalkungsmittels nicht abgebrochen werden, da dieses sonst ungenutzt ausgespült wird. Das Display zeigt [Gerät wird gespült ...] an.

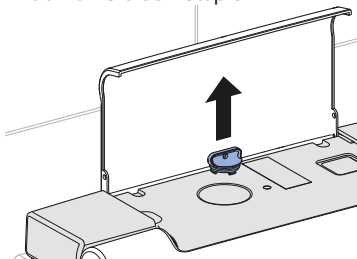
Voraussetzung

- Die Status-LED am Orientierungslicht blinkt blau-rot.
- Auf Tastendruck zeigt das Display auf der Rückseite der Fernbedienung [Gerät jetzt entkalken] oder [Gerät jetzt entkalken, Gerät gesperrt] an.
- Der Duscharm muss vollständig eingefahren sein.
- Der WC-Deckel ist geschlossen.

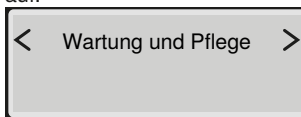
- 1 Öffnen Sie die Designabdeckung.



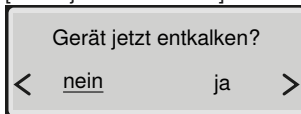
- 2 Entfernen Sie den Stopfen.



- 3 Rufen Sie das Hauptmenü [Wartung und Pflege] über die Tasten auf der Rückseite der Fernbedienung auf.



- 4 Wählen Sie über die Pfeiltaste <unten> den Menüpunkt [Gerät jetzt entkalken?] aus.



- 5** Wählen Sie über die Pfeiltasten <ja> aus.

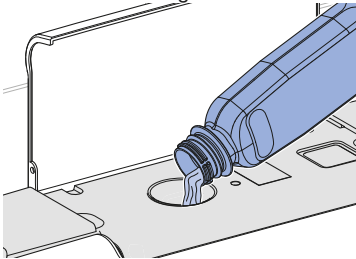
✓ Auf dem Display erscheint

Gerät wird
vorbereitet

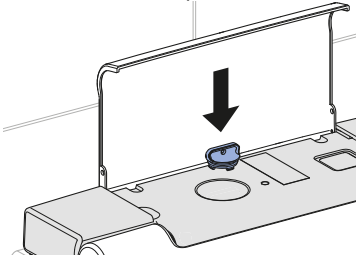
✓ Warten Sie, bis das Gerät bereit ist. Auf dem Display erscheint

Entkalkungsmittel
jetzt einfüllen ...

- 6** Füllen Sie eine Flasche (125 ml) Geberit AquaClean Entkalkungsmittel in die Einfüllöffnung ein.

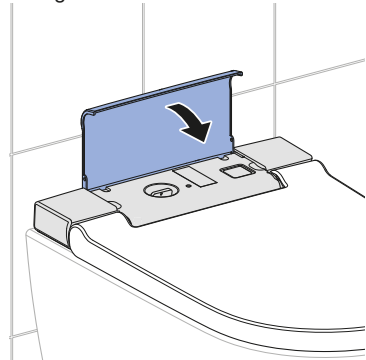


- 7** Setzen Sie den Stopfen wieder ein.



- 8** Entfernen Sie Spritzer des Entkalkungsmittels sofort mit einem feuchten Tuch.

- 9** Schliessen Sie die Designabdeckung.



- 10** Starten Sie über die Pfeiltaste den Entkalkungsvorgang.

Entkalkung starten?

< nein ja >

✓ Auf dem Display erscheint eine Statusmeldung, die die Dauer des Entkalkungsvorgangs anzeigt.

Entkalkung dauert
noch
mmm Minuten

✓ Das Orientierungslicht blinkt bis zum Ende des Entkalkungsvorgangs orange.

Entkalkungsmeldung des Geräts

Während der Montage wurde das Gerät auf die lokale Wasserhärte entsprechend der folgenden Tabelle eingestellt. Durch diese Anpassung werden unnötige Entkalkungsvorgänge vermieden und die Umwelt geschont. Trotzdem ist eine regelmässige Entkalkung des Geräts erforderlich.

Bereich	°fH	°dH	°eH
weich	≤ 15	≤ 8	≤ 11
mittel	15–25	8–14	11–18
hart	> 25	> 14	> 18

Die folgende Tabelle hilft Ihnen, Entkalkungsmeldungen zu identifizieren und die entsprechende Fehlerbehebung zur Meldung durchzuführen.

Häufigkeit	Meldung	Fehlerbehebung
Regelmässige Entkalkung: mindestens einmal im Jahr	<ul style="list-style-type: none"> Die LED des Orientierungslichts blinkt blau/rot. Das Display zeigt [Gerät jetzt entkalken] an. 	<ul style="list-style-type: none"> Führen Sie die Entkalkung durch. → Siehe „Gerät entkalken“, Seite 32.
Gesperrtes Gerät: mehrfach abgelehnte Entkalkungsaufforderungen	<ul style="list-style-type: none"> Die LED des Orientierungslichts blinkt blau/rot. Das Display zeigt [Gerät jetzt entkalken, Gerät ist gesperrt] an. 	<p>Voraussetzung</p> <ul style="list-style-type: none"> Ein Duschvorgang ist ohne Entkalkung nicht mehr möglich. Führen Sie die Entkalkung durch. → Siehe „Gerät entkalken“, Seite 32.

So beheben Sie Störungen

Vorgehensweise bei Störungen

Die nachfolgende Tabelle zeigt Ihnen, wie Sie bei Störungen vorgehen sollten:

- Führen Sie die Schritte nacheinander aus, bis das Gerät keine Fehlfunktion mehr aufweist oder wieder funktioniert.
- Halten Sie sich an die vorgegebene Reihenfolge der Schritte.

Schritt	Problembeschreibung	Fehlerbehebung
1	Das Dusch-WC weist eine Fehlfunktion auf oder funktioniert nicht.	<ul style="list-style-type: none">▶ Schalten Sie das Gerät aus. → Siehe „Gerät ein- und ausschalten“, Seite 14.▶ Warten Sie 30 Sekunden.▶ Schalten Sie das Gerät ein. → Siehe „Gerät ein- und ausschalten“, Seite 14.
2	Schritt 1 wurde ausgeführt. Das Dusch-WC weist weiterhin eine Fehlfunktion auf oder funktioniert weiterhin nicht.	<ul style="list-style-type: none">▶ Status-LED am Orientierungslicht prüfen. → Siehe „Status-LED am Orientierungslicht“, Seite 12.
3	Schritte 1 und 2 wurden ausgeführt. Das Dusch-WC weist weiterhin eine Fehlfunktion auf oder funktioniert weiterhin nicht.	<ul style="list-style-type: none">▶ Problembeschreibungen aus Fehlertabelle prüfen und bei Bedarf entsprechende Fehlerbehebung durchführen. → Siehe „Dusch-WC ist ohne Funktion“, Seite 35 und „Sonstige Funktionsfehler“, Seite 37.
4	Schritte 1 bis 3 wurden ausgeführt. Das Dusch-WC weist weiterhin eine Fehlfunktion auf oder funktioniert weiterhin nicht.	<ul style="list-style-type: none">▶ Kundendienst kontaktieren.

Dusch-WC ist ohne Funktion

Die nachfolgende Tabelle hilft Ihnen bei der Fehlersuche, wenn das Dusch-WC keine Funktion aufweist.



GEFAHR

Elektrischer Schlag

Unsachgemäß durchgeführte Wartungsarbeiten und Störungsbehebungen können zu schweren Verletzungen und zum Tod führen.

- ▶ Bei Fehlfunktionen muss das Gerät umgehend über den Netzschalter ausgeschaltet und der Kundendienst kontaktiert werden.
- ▶ Elektroinstallationen am Gerät dürfen nur durch ausgebildete Elektrofachkräfte durchgeführt werden.
- ▶ Auf- und Umrüstungen am Gerät dürfen nur durch ausgebildetes Fachpersonal vorgenommen werden.



Das Dusch-WC kann auch im Störfall als normales WC benutzt werden. Der Duscharm muss vollständig eingefahren sein. Die WC-Spülung lösen Sie wie gewohnt durch die Tasten am Spülkasten aus.



Sollte das Gerät defekt sein, schalten Sie es über den Netzschalter aus.

Schritt	Problembeschreibung	Fehlerbehebung
1	Das Dusch-WC und die Status-LED sind ohne Funktion.	<ul style="list-style-type: none"> ▶ Gerät aus- und wieder einschalten. → Siehe Gerät ein- bzw. ausschalten <p>Ergebnis</p> <p>✓ Das Gerät initialisiert sich neu.</p>
2	Die Sicherung oder der Fehlerstromschutzschalter im elektrischen Verteiler löst einmalig aus.	<ul style="list-style-type: none"> ▶ Sicherung im elektrischen Verteiler ersetzen oder zurücksetzen. ▶ Fehlerstromschutzschalter im elektrischen Verteiler zurücksetzen. <p>Ergebnis</p> <p>✓ Das Gerät initialisiert sich nach dem Einschalten neu. Eine Benutzung des Geräts löst keine Sicherung oder keinen Fehlerstromschutzschalter aus.</p>
3	Die Sicherung oder der Fehlerstromschutzschalter im elektrischen Verteiler löst bei der Benutzung des Geräts wiederholt aus.	<ul style="list-style-type: none"> ▶ Netzstecker ausstecken (falls vorhanden). ▶ Sicherung oder Fehlerstromschutzschalter im elektrischen Verteiler ersetzen oder zurücksetzen. ▶ Kundendienst kontaktieren. <p>Ergebnis</p> <p>✓ Gerät ist defekt.</p>
4	Das Produkt hat einen unbekanntem technischen Defekt.	<ul style="list-style-type: none"> ▶ Sicherung oder Fehlerstromschutzschalter im elektrischen Verteiler auslösen. ▶ Netzstecker ausstecken (falls vorhanden). ▶ Kundendienst kontaktieren. ▶ Stromversorgung durch eine Fachkraft prüfen lassen.

Sonstige Funktionsfehler

Die nachfolgende Tabelle hilft Ihnen bei der Fehlersuche, wenn einzelne Funktionen des Dusch-WCs ausgefallen sind.



Das Dusch-WC kann auch im Störfall als normales WC benutzt werden. Der Duscharm muss vollständig eingefahren sein. Die WC-Spülung lösen Sie wie gewohnt durch die Tasten am Spülkasten aus.



Sollte das Gerät defekt sein, schalten Sie es über den Netzschalter aus.

Problembeschreibung	Ursache	Fehlerbehebung
Die Status-LED blinkt rot.	Störung gemäss Fehlermeldung tritt auf	<ul style="list-style-type: none"> ▶ Nummer der Fehlermeldung auf dem Display der Fernbedienung notieren und den Kundendienst informieren.
Der Duscharm funktioniert nicht korrekt.	Störung tritt auf	<ul style="list-style-type: none"> ▶ Dusch-WC über den Netzschalter für 30 Sekunden ausschalten. ▶ Dusch-WC über den Netzschalter anschalten. <p>Ergebnis</p> <ul style="list-style-type: none"> ✓ Das Gerät initialisiert sich nach dem Einschalten neu.
Die Reinigungswirkung der Dusche lässt nach.	Duschküsen verstopft oder defekt	<ul style="list-style-type: none"> ▶ Duschküsen reinigen oder ersetzen. ▶ → Siehe „Gerät entkalken“, Seite 32.
Das Dusch-WC erreicht beim Duschen nicht mehr die gewohnte Temperatur.	Dusch-WC verschmutzt	<ul style="list-style-type: none"> ▶ → Siehe „Gerät entkalken“, Seite 32. ▶ Dusch-WC über Netzschalter für 30 Sekunden ausschalten. <p>Ergebnis</p> <ul style="list-style-type: none"> ✓ Das Gerät initialisiert sich nach dem Einschalten neu.

Fernbedienung ist ohne Funktion

Die nachfolgende Tabelle hilft Ihnen bei der Fehlersuche, wenn:

- die Fernbedienung keine Funktion aufweist.
- das Dusch-WC mit der Fernbedienung nicht gesteuert werden kann.



Die Fernbedienung ist während der Benutzung der Geberit AquaClean App inaktiv.



Sollte das Gerät defekt sein, schalten Sie es über den Netzschalter aus.

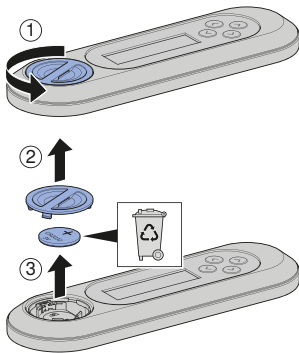
Schritt	Problembeschreibung	Fehlerbehebung
1	Das Display der Fernbedienung zeigt auf Tastendruck [no connection] an.	<ul style="list-style-type: none">▶ Fernbedienung neu zuweisen. → Siehe Fernbedienung neu zuweisen. Ergebnis ✓ Das Display zeigt [Pairing ok] an.
2	Das Dusch-WC lässt sich nicht über die Fernbedienung steuern. Die Fernbedienung wurde neu zugewiesen.	<ul style="list-style-type: none">▶ Batterie (Typ CR2032) ersetzen. → „Batterie der Fernbedienung ersetzen“, Seite 39.▶ Fernbedienung neu zuweisen. → Siehe Fernbedienung neu zuweisen.
3	Die Batterie wurde ersetzt, und die Fernbedienung wurde neu zugewiesen. Das Display der Fernbedienung bleibt jedoch auf Tastendruck inaktiv.	<ul style="list-style-type: none">▶ Kundendienst kontaktieren. Ergebnis ✓ Fernbedienung ist defekt.

Batterie der Fernbedienung ersetzen

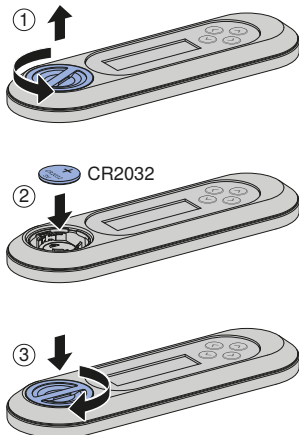
Voraussetzung

- Die Fernbedienung befindet sich während des gesamten Vorgangs innerhalb der Reichweite des Dusch-WCs.


- 1 Entnehmen Sie die verbrauchte Batterie. Entsorgen Sie die verbrauchte Batterie fachgerecht.



- 2 Legen Sie eine neue Batterie des Typs CR2032 ein.



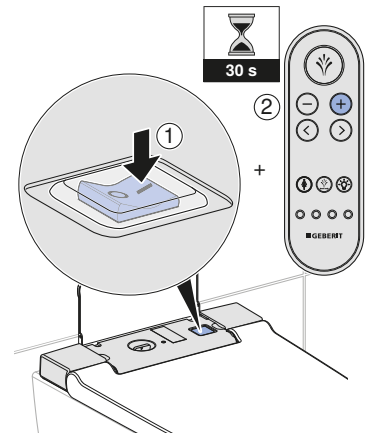
Fernbedienung neu zuweisen

-  Das Gerät lässt sich nur über eine einzige zugewiesene Fernbedienung bedienen.

Voraussetzung

- Das Gerät ist ausgeschaltet.

- Schalten Sie das Gerät ein, und drücken Sie die Taste <+> auf der Fernbedienung für ca. 30 Sekunden, bis [Pairing ok] auf dem Display erscheint.



Ergebnis

- ✓ Das Dusch-WC lässt sich mit der Fernbedienung steuern.

Nachhaltigkeit

Geberit Gruppe und Nachhaltigkeit

Als europäischer Marktführer in der Sanitärbranche steht Geberit für Wassersparen, Ressourceneffizienz und nachhaltiges Bauen. Die Gruppe beweist seit Jahrzehnten, dass eine langfristig erfolgreiche Geschäftstätigkeit mit umweltfreundlichem und sozialem Handeln vereinbar ist. Eine nachhaltig ausgerichtete Unternehmensführung hilft, gleichzeitig Kosten zu sparen und Risiken zu minimieren. Geberit will dabei für Kunden, Lieferanten und andere Partner Vorbild sein und Massstäbe setzen. Dazu gehören wassersparende und nachhaltige Produkte, eine sichere, umweltfreundliche und ressourceneffiziente Produktion, eine Beschaffung und Logistik mit hohen Umwelt- und Ethikstandards sowie gute Arbeitsbedingungen für weltweit über 12 000 engagierte und kompetente Mitarbeitende. Die gesellschaftliche Verantwortung wird unter anderem im Rahmen weltweiter Hilfsprojekte rund um die Kernkompetenz Wasser wahrgenommen.

Ecodesign – Ökobilanz

Die Basis für nachhaltige Produkte ist ein systematischer Innovationsprozess, bei dem möglichst umweltfreundliche Werkstoffe und Funktionsprinzipien gewählt, Risiken minimiert und eine hohe Ressourceneffizienz angestrebt werden. Zu diesem Produkt kann auf Anfrage eine detaillierte Ökobilanz geliefert werden.

Ökotipps

Das vorliegende Produkt wurde mit grösster Sorgfalt entwickelt, auch in Hinsicht auf den Verbrauch von Energie, Wasser und Ressourcen (siehe auch technische Daten). Sie können den ökologischen Fussabdruck des Produkts reduzieren, indem Sie die folgenden Empfehlungen befolgen:

- Schalten Sie das Gerät aus, wenn Sie in den Urlaub fahren.
- Unterbrechen Sie die Duschfunktion manuell, um so Warmwasser zu sparen.
- Verwenden Sie zur Trocknung wenig Papier.
- Schalten Sie die Heizfunktion des Warmwasserbereiters aus, wenn Sie kein warmes Duschwasser benötigen.
- Verwenden Sie umweltfreundliche Reinigungsmittel.
- Warten Sie das Gerät regelmässig, und behandeln Sie es sorgfältig, um die Lebensdauer zu verlängern.
- Geben Sie defekte Geräte zur fachgerechten Entsorgung an Geberit oder einen bezeichneten Partner zurück.

Entsorgung

Entsorgung von Elektro- und Elektronik-Altgeräten



■

Gemäss der Richtlinie 2012/19/EU (WEEE - Waste Electrical and Electronic Equipment) sind Hersteller von Elektrogeräten verpflichtet, Altgeräte zurückzunehmen und fachgerecht zu entsorgen. Das Symbol gibt an, dass das Produkt nicht zusammen mit dem Restmüll entsorgt werden darf. Altgeräte sind zur fachgerechten Entsorgung direkt an Geberit zurückzugeben. Adressen der Annahmestellen können bei der zuständigen Geberit Vertriebsgesellschaft erfragt werden.

Endkundengarantie

Endkundengarantie

Die folgende Endkundengarantie tritt neben die gesetzliche Sachmängelhaftung Ihres Vertragspartners und berührt diese nicht.

Die für den Installationsort des Geberit AquaClean Produkts („Produkt“) zuständige Geberit Gesellschaft („Geberit“) übernimmt für das auf der Garantiekarte mit Seriennummer ausgewiesene Produkt gegenüber dem Endkunden eine Garantie folgenden Inhalts:

1. Geberit garantiert für die Dauer von 3 Jahren („Garantiezeit“), gerechnet ab dem Installationsdatum beim Endkunden, dass das Produkt frei von Material- und Produktionsfehlern ist. Die Garantie hat folgenden Umfang:
 - a) In den ersten 2 Jahren der Garantiezeit übernimmt Geberit bei Material- oder Produktionsfehlern die kostenlose Instandsetzung oder den kostenlosen Austausch der defekten Teile durch einen von Geberit beauftragten Kundendienst.
 - b) Im dritten Jahr der Garantiezeit übernimmt Geberit bei Material- oder Produktionsfehlern die kostenlose Ersatzlieferung der defekten Teile an den von Geberit autorisierten Kundendienst, der vom Endkunden mit der Reparatur beauftragt wurde.
2. Weitergehende Ansprüche des Endkunden gegenüber Geberit aus dieser Garantie bestehen nicht.
3. Ansprüche aus der Garantie bestehen nur in folgenden Fällen:
 - a) Das Produkt wurde von einem Sanitärfachbetrieb oder einem von Geberit autorisierten Kundendienst installiert und in Betrieb genommen.
 - b) Es wurden keine Änderungen am Produkt vorgenommen, insbesondere keine Teile entfernt, ersetzt oder zusätzliche Installationen angebracht.
 - c) Der Defekt des Produkts wurde nicht durch dessen unsachgemässe Installation oder dessen unsachgemässen Gebrauch oder durch eine mangelhafte Pflege oder Wartung verursacht.
 - d) Ansprüche im dritten Jahr der Garantiezeit bestehen nur, falls die beiliegende Garantiekarte vollständig ausgefüllt innerhalb von 90 Arbeitstagen, gerechnet ab Installationsdatum, vom Endkunden an die für den Installationsort zuständige Geberit Gesellschaft zurückgesandt wurde.
4. Die Garantie gilt nur für Installationsorte des Produkts in Ländern, in denen Geberit mit eigener Vertriebsgesellschaft oder über einen Vertriebspartner vertreten ist.
5. Die Garantie untersteht ausschliesslich dem materiellen Recht des Landes, in dem Geberit seinen Geschäftssitz hat. Das Übereinkommen der Vereinten Nationen über Verträge über den internationalen Warenkauf ist ausdrücklich ausgeschlossen. Für Streitigkeiten aus dieser Garantie ist ausschliesslich das Gericht am Sitz von Geberit zuständig.

Registrieren Sie Ihr Gerät

Garantieregistrierung

Verlängern Sie kostenfrei die Garantiezeit Ihres Geberit AquaClean. Registrieren Sie sich dafür innerhalb von 90 Arbeitstagen ab Installationsdatum.



Im dritten Jahr der Garantiezeit übernimmt Geberit bei Material- oder Produktionsfehlern die kostenlose Lieferung von Ersatzteilen, sofern das Produkt von einem Sanitärfachbetrieb installiert und in Betrieb genommen wurde.

Per Computer:

<http://www.geberit-aquaclean.com/registration>

Per Post:

Füllen Sie die beiliegende Garantiekarte aus, und schicken Sie sie uns zu.

Per Smartphone oder Tablet:



Android:



iOS:



Per Geberit AquaClean App:

Technische Daten und Konformität

Technische Daten

Nennspannung	230 V AC
Netzfrequenz	50 Hz
Frequenzbereich	2400–2483,5 MHz
Maximale Ausgangsleistung	0 dBm
Leistungsaufnahme	1850 W
Leistungsaufnahme Standby	≤ 0,5 W
Schutzart	IPX4
Schutzklasse	I
Funktechnologie	Bluetooth® Low Energy ¹⁾
Netzanschluss	Netzanschluss über Systemstecker mit dreidrigher, flexibler Mantelleitung
Duschdauer	30–50 s
Anzahl Druckstufen Duschstrahl	5
Wassertemperatur	34–40 °C
Betriebstemperatur	5–40 °C
Fließdruck	50–1000 kPa
	0,5–10 bar
Mindestfließdruck	50 kPa
	0,5 bar
Berechnungsdurchfluss	0,03 l/s
Maximale Belastung WC-Sitz	150 kg

¹⁾ Die Marke Bluetooth® und ihre Logos sind Eigentum von Bluetooth SIG, Inc. und werden durch Geberit unter Lizenz verwendet.

Vereinfachte EU-Konformitätserklärung

Hiermit erklärt Geberit International AG, dass der Funkanlagentyp Geberit AquaClean Sela der Richtlinie 2014/53/EU entspricht.

Der vollständige Text der EU-Konformitätserklärung ist unter der folgenden Internetadresse verfügbar: <https://doc.geberit.com/968859000.pdf>.

(CH) Geberit Vertriebs AG

Schachenstrasse 77
CH-8645 Jona
T 0848 882 982
www.geberit-aquaclean.ch

(DE) Geberit Vertriebs GmbH

Kundendienst/Servicestelle
Theuerbachstrasse 1
D-88630 Pfullendorf
T (075 52) 934 10 11
F (075 52) 934 866
www.geberit-aquaclean.de

(AT) Geberit Vertriebs GmbH & Co. KG

Geberitstrasse 1
A-3140 Pottenbrunn / St. Pölten
T +43 2742 401-400
F +43 2742 401-50
www.geberit-aquaclean.at

(AE) Geberit International Sales AG

Dubai Branch
B702-B705
Building No. 1
Dubai Design District
PO Box
UAE-282317 Dubai
T +971 4 204 5477
F +971 4 204 5497
www.geberit.ae

(BE) Geberit nv

Beaulieustraat 6
B-1830 Machelen
T +32 2 252 0111
F +32 2 251 0867
www.geberit-aquaclean.be

(BG) Юнитрейд Интернешънъл ЕООД

бул. "Черни връх" 161-А
1407 София
T 02/ 968 11 11
F 02/ 968 10 01
www.unitrade-bg.com

(CN) 吉博力(上海)贸易有限公司

地址: 上海市嘉定区南翔高科技
园区惠平路1515号
邮编: 201802

(CZ) Geberit spol. s r.o.

Sokolovská 2408/222
190 00 Praha 9
T +420 547 212 335
F +420 547 212 340
www.geberit.cz

(DK) Geberit A/S

Lægårdsvej 26
DK-8520 Lystrup
T +45 86 74 10 86
F +45 86 74 10 98
www.geberit-aquaclean.dk

(ES) Geberit, S.A.U.

Plaza Europa, 2-4, 6ª planta
ES-08902 L'Hospitalet del Llobregat (Bar-
celona)
T +34 902 170 635
www.geberit-aquaclean.es

(FI) Geberit Oy

Tahkotie 1
FI-01530 Vantaa
P +358 9 867 8450
www.geberit.fi

(FR) Geberit France

ZA du Bois Gasseau - CS40252 Samo-
reau
FR-77215 Avon Cedex
Téléphone 01 60 71 66 61
T +33(0)825 801 603
F +33(0)825 801 604
www.geberit-aquaclean.fr

(GB) Geberit Sales Ltd.

Geberit House
Edgehill Drive
Warwick
CV34 6NH
T (0)1926 516 800
T (0)1926 516 809
In Eire T +44 1622 717 811
www.geberit-aquaclean.co.uk

(HR) Predstavništvo Geberit

prodaja d.o.o. Ruše
Samoborska cesta 218
10090 Zagreb, HR
T +385 1 3867 800
F +385 1 3867 801
www.geberit.hr

(HU) Geberit Kft

1117 Budapest,
Alíz utca 2.
T +36 1 204 4187
www.geberit.hu

(IT) Geberit Marketing e Distribuzione SA

Via Gerre 4
CH-6928 Manno
T +41 91 611 92 92
F +41 91 611 93 93
www.geberit-aquaclean.it

(LU) Geberit Luxembourg

61, avenue de la Libération
L-3850 Schifflange
T +352 54 52 26
F +352 54 54 91
www.geberit.lu

(NL) Geberit B.V.

Fultonbaan 15
3439 NE Nieuwegein
T +31 (0)3060 57700
F +31 (0)3060 53392
www.geberit-aquaclean.nl

(NO) Geberit AS

Luhrtoppen 2
N-1470 Lørenskog
T +47 67 97 82 00
www.geberit-aquaclean.no

(PL) Geberit Sp. z o.o.

ul. Postępu 1
02-676 Warszawa
T +48 22 843 06 96
www.geberit-aquaclean.pl

(PT) Geberit Tecnologia Sanitária, S.A

Rua Cupertino de Miranda, nº 12-2º A
PT-1600-485 LISBOA
www.geberit.pt

(RO) Geberit International Sales AG

Splaiul Unirii, Nr. 86, Et. 3
Sector 4, Bucharest
T +40 21 330 30 80/81
F +40 21 330 31 61
www.geberit.ro

(RS) Geberit - Predstavništvo za

Republiku Srbiju i Republiku Crnu Goru
Vojvode Skopljanca 24
SR-11000 Beograd
T + 381 11 30 96 430
F + 381 11 30 96 431
www.geberit.rs

(RU) ООО „ГЕБЕРИТ РУС“

Олимпийский пр., 16, стр.5, 5 этаж
129110 Москва
тел.: +7 495 783 83 30
www.geberit.ru

(SE) Geberit AB

Folketshusgatan 1
Box 140
295 22 Bromölla
T +46 40 680 89 30
www.geberit.se

(SI) Geberit prodaja, d.o.o.

Bezena 55
2342 Ruše
T 01 586 22 00
F 01 586 22 19
www.geberit.si

(SK) Geberit Slovensko s.r.o

Karadžičova 10
821 08 Bratislava 2
T +421 2 49 20 30 71
www.geberit.sk

(TR) Geberit Tesisat Sistemleri Tic Ltd. ti.

Içerenköy Mah. Engin Sok. No. 10,
34752 Atasehir-Ystanbul, Turkey
T +90 216 340 82 73
F +90 216 340 82 79
www.geberit.com.tr

(ZA) Geberit Southern Africa (Pty.) Ltd.

6 Meadowview Lane,
Meadowview Business Estate,
Longmeadow,
Linbro Park
Johannesburg,
South Africa
T +27 11 444 5070
F +27 11 444 5992
www.geberit.co.za